

SESSION 2026

CAPLP ET CAFEP
Concours externe
Troisième concours

Section
ÉCONOMIE ET GESTION
Option
TRANSPORT LOGISTIQUE

Épreuve écrite disciplinaire

L'épreuve porte sur les sciences de gestion, le management, le droit et l'économie.

L'épreuve consiste à analyser une ou plusieurs situations organisationnelles et à proposer des solutions en mobilisant les sciences de gestion ainsi que les prolongements relevant du management des organisations, du droit et de l'économie.

Le sujet de l'épreuve est spécifique à l'option choisie.

Durée : 5 heures

L'usage de la calculatrice est autorisé dans les conditions relevant de la circulaire du 17 juin 2021 BOEN du 29 juillet 2021.

L'usage de tout ouvrage de référence, de tout dictionnaire et de tout autre matériel électronique est rigoureusement interdit.

Il appartient au candidat de vérifier qu'il a reçu un sujet complet et correspondant à l'épreuve à laquelle il se présente.

Si vous repérez ce qui vous semble être une erreur d'énoncé, vous devez le signaler très lisiblement sur votre copie, en proposer la correction et poursuivre l'épreuve en conséquence. De même, si cela vous conduit à formuler une ou plusieurs hypothèses, vous devez la (ou les) mentionner explicitement.

NB : Conformément au principe d'anonymat, votre copie ne doit comporter aucun signe distinctif, tel que nom, signature, origine, etc. Si le travail qui vous est demandé consiste notamment en la rédaction d'un projet ou d'une note, vous devrez impérativement vous abstenir de la signer ou de l'identifier. Le fait de rendre une copie blanche est éliminatoire.

Tournez la page S.V.P.

Bio & PHarm Co

La société Bio & PHarm Co, fondée en 2001, a investi dans la Recherche et le Développement et a augmenté son chiffre d'affaires de 17 % entre 2024 et 2025. Son objectif est de devenir l'un des acteurs européens de référence dans la biopharmacie durable, alliant innovation scientifique, éthique et responsabilité sociétale.

Bio & PHarm Co place la RSE au cœur de sa stratégie. Elle travaille à réduire de 40 % ses émissions de CO² d'ici 2030. Elle promeut l'égalité professionnelle et la formation continue.

Les activités principales de Bio & PHarm Co sont :

1 - **La recherche et développement** : 25% du chiffre d'affaires est investi chaque année dans la recherche et trois laboratoires de pointe se situent à Lyon, Montréal et Bâle. Bio & PHarm travaille avec plusieurs universités et centres hospitaliers.

2 - **La production** : comprend deux usines, l'une à Lyon, certifiée ISO 9001 et ISO 14001 avec un processus respectueux de l'environnement et l'autre au Mexique.

3 - **La distribution** : Bio & PHarm Co collabore avec des partenaires pharmaceutiques dont le principal est la société OHP qui stocke notamment des produits parapharmacie et du matériel médical

Bio & PHarm Co étudie actuellement le projet de relocalisation de l'usine implantée au Mexique vers la France à Gennevilliers. Cette relocalisation s'intègre dans le plan France 2030.

Vous êtes chargé(e) de participer à la réorganisation de l'activité Bio & PHarm Co en France. Dans ce cadre le partenariat avec OHP va être renforcé afin d'améliorer le stockage des produits parapharmaceutiques et médicaux et leurs distributions auprès des différentes pharmacies de la région.

En vous appuyant sur la base documentaire, sur vos compétences juridiques, managériales et économiques ainsi que sur votre spécialité transport et logistique, vous êtes sollicité(e) pour accompagner le chef de projet Supply chain et apporter votre expertise afin d'analyser la thématique suivante :

La relocalisation de l'usine de Bio & PHarm Co à Gennevilliers constitue-t-elle un enjeu stratégique ?

Vous préparez le prochain comité de pilotage sur la réimplantation de l'unité de production à Gennevilliers.

Pour vous guider dans votre réflexion, vous aborderez les dossiers suivants ci-après.

Dossier 1 - Analyse du marché du médicament

Bio & PHarmCo évolue dans un secteur dynamique et concurrentiel, pour maintenir sa croissance rapide, elle souhaite faire un point d'étape et identifier des opportunités sur son marché.

1.1 -Présenter une analyse de l'environnement économique de Bio & PHarm Co.

Dossier 2 - Relocalisation de l'usine de production à Gennevilliers

Le projet de relocalisation comprend le retour en France des machines-outils performantes, investissement financier réalisé en 2022. Ce matériel acquis au Mexique est actuellement installé dans l'usine de Manzanillo.

Ces équipements indispensables pour la fabrication de médicaments sont des biens industriels soumis à une réglementation (technique, sécurité, régime douanier). Compte-tenu de ces caractéristiques, l'opération de transports doit être adaptée.

2.1 - Préciser et argumenter les principales précautions pour importer ces machines-outils depuis le Mexique vers la France.

2.2 -Proposer une solution de transport pour l'importation qui réponde aux attentes de Bio & PHarm Co (votre proposition comprendra la valeur rendue à destination Gennevilliers)

Dossier 3 - Consolidation du partenariat avec OHP

L'équipe de direction a validé le projet de relocalisation. La nouvelle usine de production est maintenant implantée sur un terrain à 50 mètres de la société OHP.

Cette société doit faire face à un accroissement d'activité temporaire pour répondre à la demande de leurs clients. Afin d'éviter des démarches de recrutement chronophages, l'entreprise sollicite Bio & PHarm Co pour la mise à disposition de personnel qualifié en logistique.

Bio & Pharm Co, dans le cadre de cette mise à disposition d'une équipe d'opérateurs logistiques, vous a proposé d'en assurer le management. Votre convention tripartite vient d'être signée.

3.1 - Recenser les enjeux et les risques juridiques de la mise à disposition des opérateurs logistiques pour exécuter leur activité auprès d'OHP, sur le site voisin.

OHP vous demande d'organiser la préparation de la demande exceptionnelle du client Pharmacie Belle-Rose

3.2 – Déterminer et justifier le choix de l'expédition de la commande exceptionnelle qui permettra à OHP de limiter ses coûts de distribution.

Dossier 4 - La relocalisation de l'usine de Bio & PHarm Co à Gennevilliers, un enjeu stratégique ?

4.1 - En vous appuyant sur votre analyse, rédiger une conclusion à l'intention de l'équipe de direction de la société Bio & PHarm Co, sur la problématique initiale : « En quoi la relocalisation de l'usine de Bio & PHarm Co à Gennevilliers est un enjeu stratégique ? »

INFORMATION AUX CANDIDATS

Vous trouverez ci-après les codes nécessaires vous permettant de compléter les rubriques figurant en en-tête de votre copie. Ces codes doivent être reportés sur chacune des copies que vous remettrez.

CAPLP EXTERNE – ÉCONOMIE GESTION

Option

Transport logistique

► Troisième Concours externe du CAPLP de l'enseignement public :

Concours	Section/option	Epreuve	Matière
E F V	8 0 3 8 J	1 0 1	9 3 1 1

BASE DOCUMENTAIRE

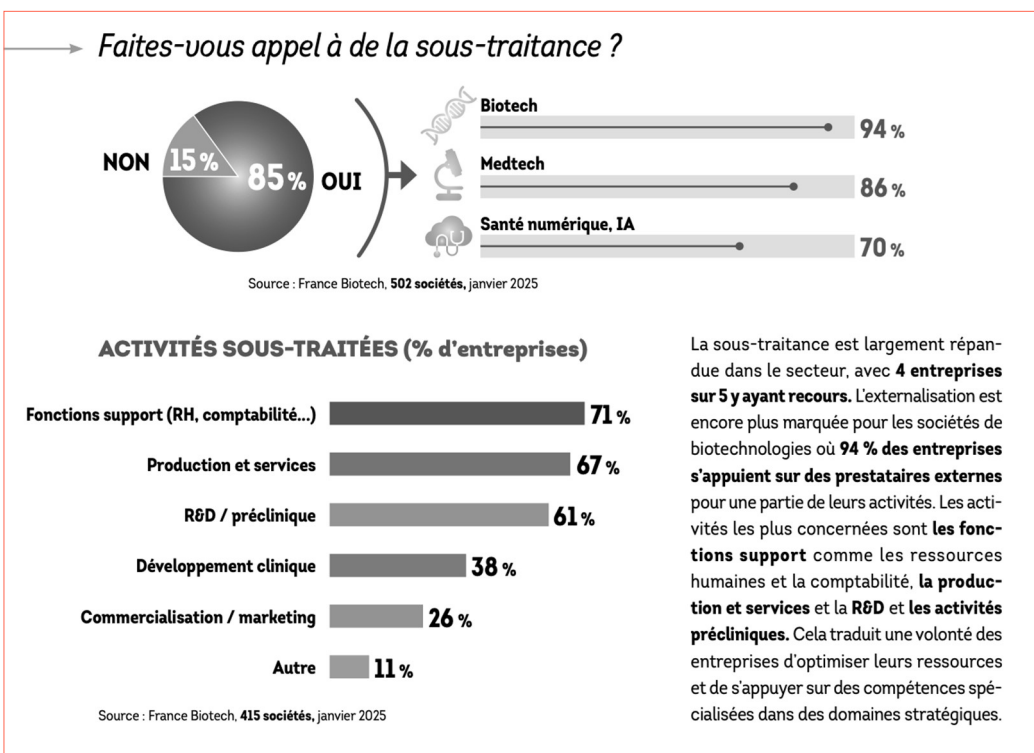
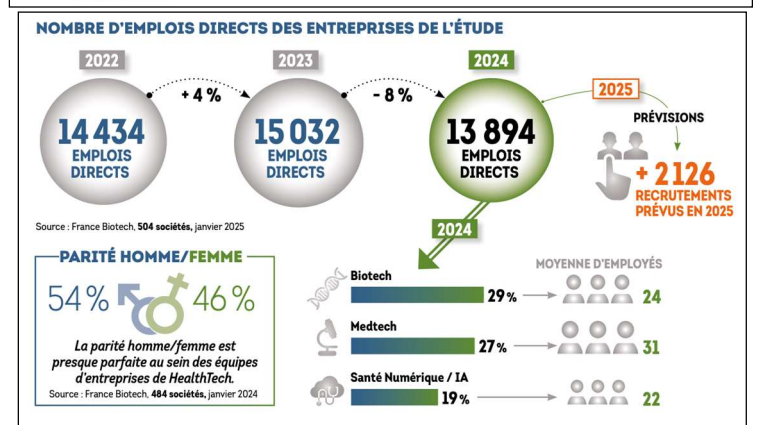
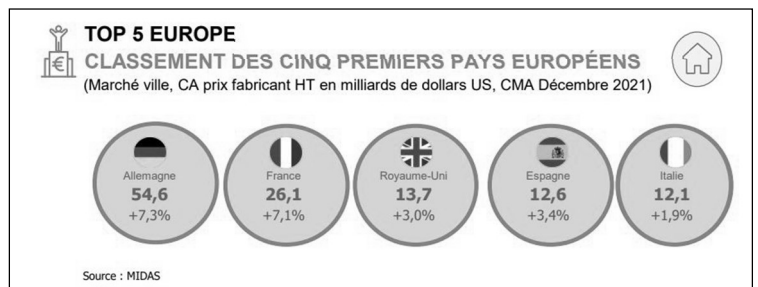
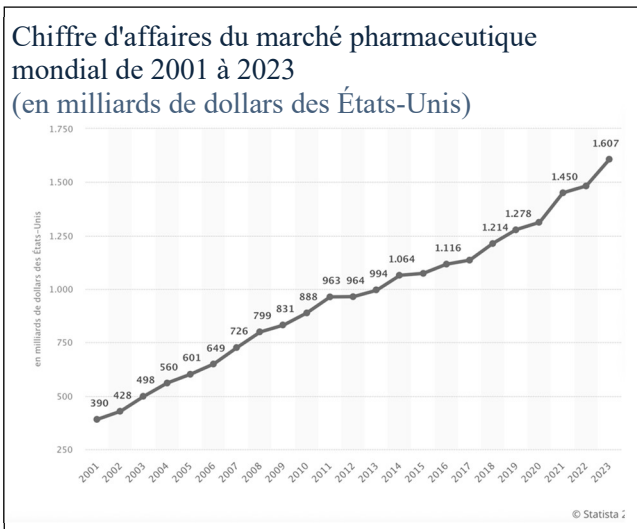
- DOCUMENT 1** - Le contexte dans lequel Bio & PHarm évolue
- DOCUMENT 2** - Une filière d'avenir soutenue par l'Etat
- DOCUMENT 3** - Le marché pharmaceutique français en 2024 : entre dynamisme et contraintes
- DOCUMENT 4** - Les français champions de la consommation de médicaments ?
- DOCUMENT 5** - Les biomédicaments, des enjeux spécifiques
- DOCUMENT 6** - La préparation de commande chez OHP
- DOCUMENT 7** - La gestion des tournées
- DOCUMENT 8** - La liste des contenants disponibles chez OHP (extraits)
- DOCUMENT 9** - Les véhicules mobilisables par OHP
- DOCUMENT 10** - Outil d'évaluation en santé et sécurité au travail
- DOCUMENT 11** - La mise à disposition de salariés
- DOCUMENT 12** - Information pour le transfert du site du Mexique
- DOCUMENT 13** - Parc des véhicules disponibles chez GACAP Transports
- DOCUMENT 14** - Information pour le transport final de notre transitaire en France
- DOCUMENT 15** - Distancier
- DOCUMENT 16** - Information TARIC
- DOCUMENT 17** - Frais liés à l'opération de transport
- DOCUMENT 18** - Temps de service des conducteurs
- DOCUMENT 19** - Bilan carbone concernant l'importation en provenance de Altamira
- DOCUMENT 20** - Tarification maritime Port de Manzanilla vers Port du Havre
- DOCUMENT 21** - Tarification GACAP TRANSPORT
- DOCUMENT 22** - Les différents types de containers
- DOCUMENT 23** - Lignes EUROSAL XL

Document 1 - Le contexte dans lequel Bio & PHarm Co évolue

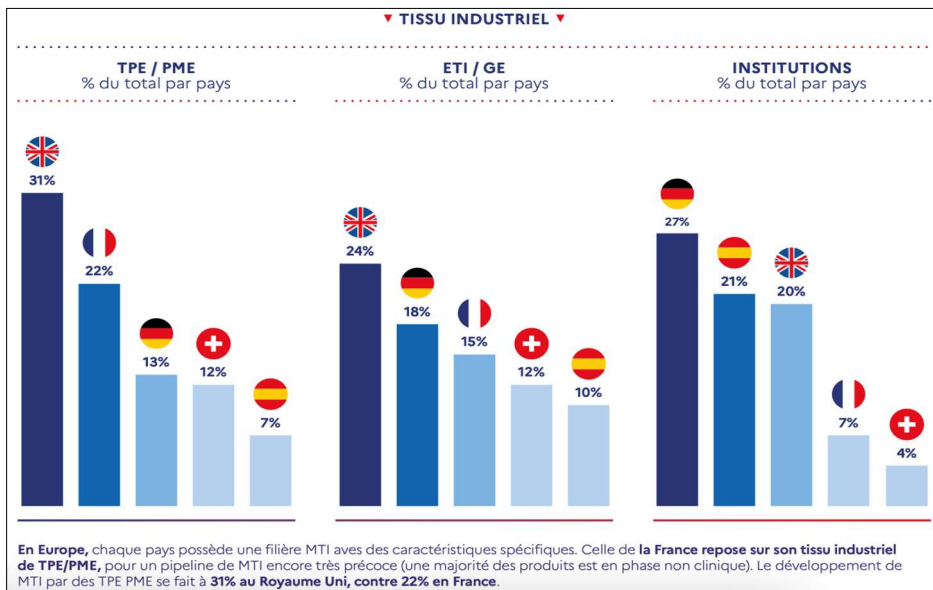
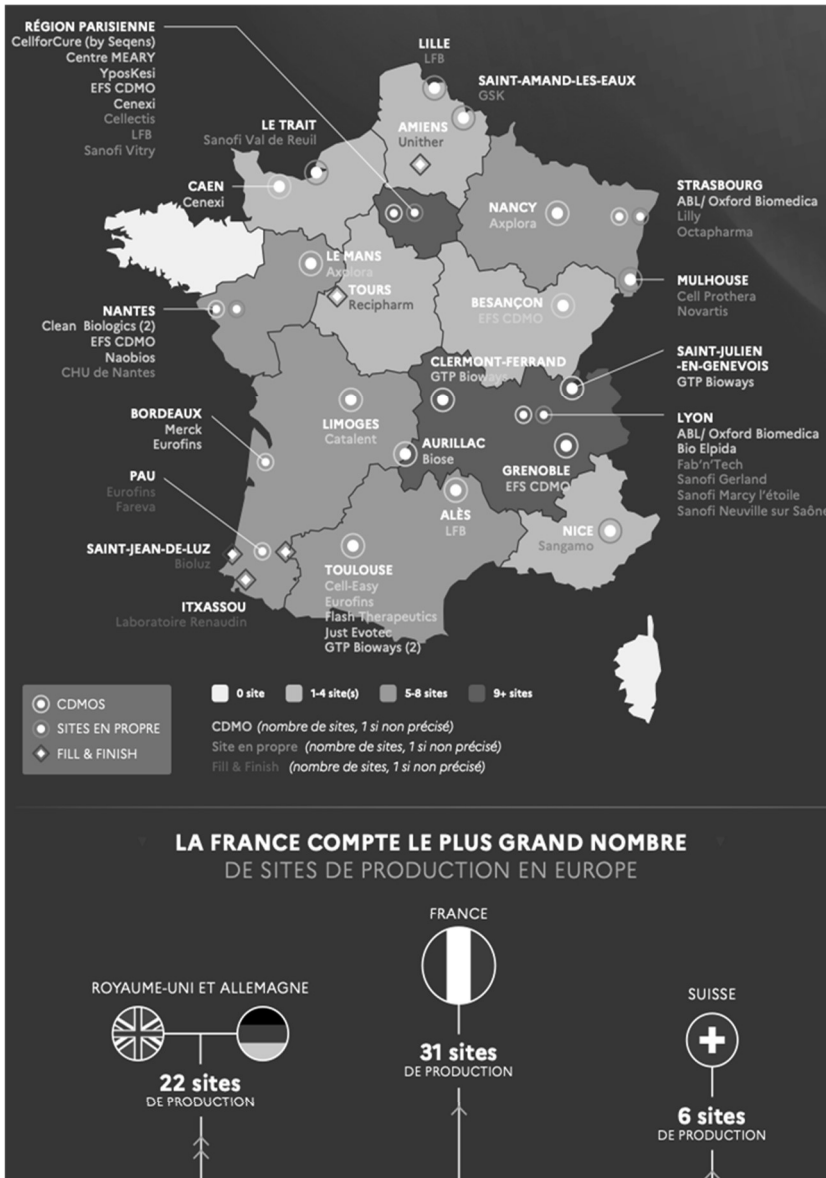
L'industrie pharmaceutique mondiale représente plusieurs milliards d'euros de chiffre d'affaires. Structuré autour des traitements des principales pathologies, ce marché gigantesque et dynamique est mu par le cancer et le diabète qui devraient rester les segments les plus importants dans les années à venir.

La France se positionne au second rang en Europe en termes de production et développement de biomédicaments. Les trois principales familles de biomédicaments développés étant : les anticorps & protéines, les MTI (xxx) et les vaccins.

Les anticorps et protéines représentant eux-mêmes le plus important segment thérapeutique.

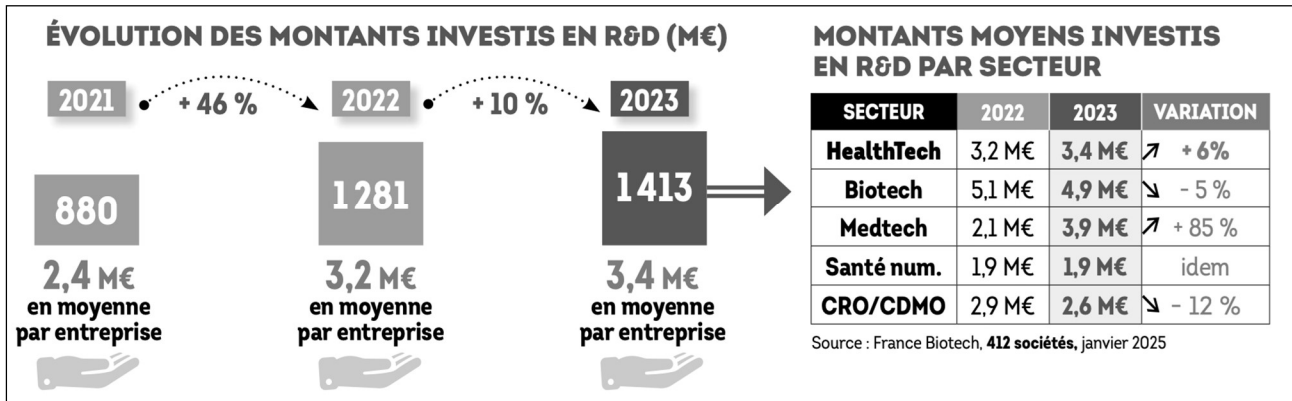


La sous-traitance est largement répandue dans le secteur, avec **4 entreprises sur 5 ayant recours**. L'externalisation est encore plus marquée pour les sociétés de biotechnologies où **94 % des entreprises s'appuient sur des prestataires externes** pour une partie de leurs activités. Les activités les plus concernées sont **les fonctions support** comme les ressources humaines et la comptabilité, **la production et services** et la **R&D et les activités précliniques**. Cela traduit une volonté des entreprises d'optimiser leurs ressources et de s'appuyer sur des compétences spécialisées dans des domaines stratégiques.

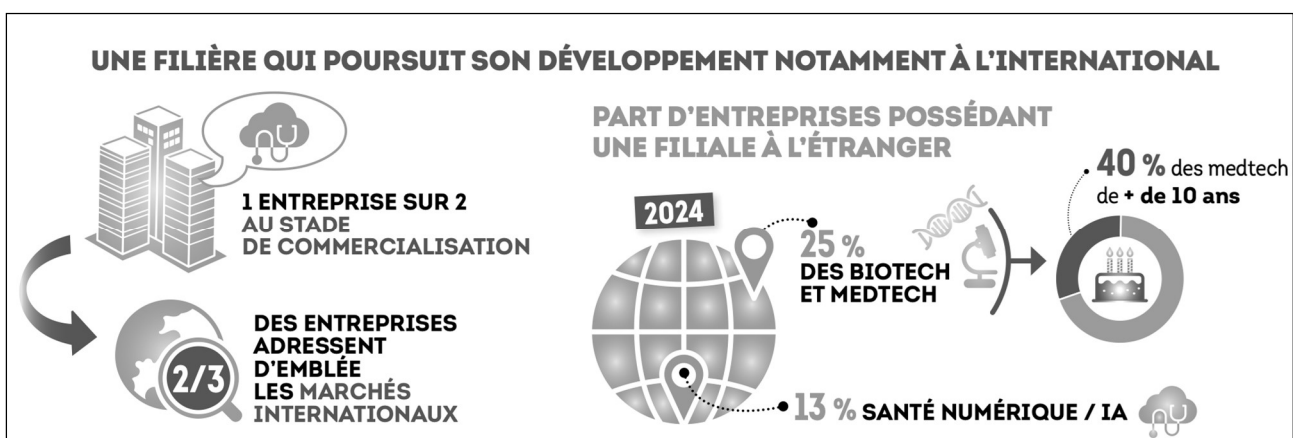
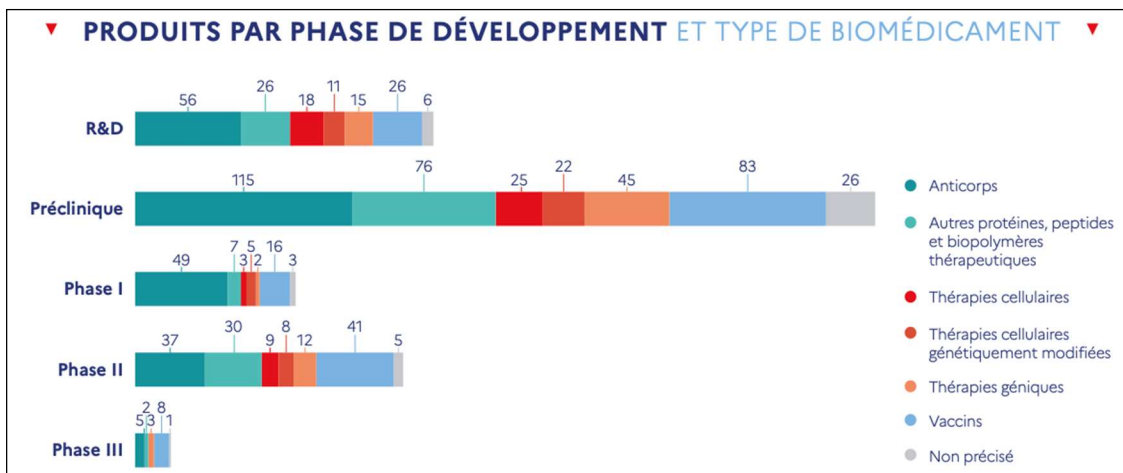


La R&D, l'un des atouts majeurs de la filière pharmaceutique

Avec une progression de 10 % en matière de dépenses en un an, la R&D est l'une des activités piliers de la filière HealthTech. Les entreprises, majoritairement issues de la recherche académique, y consacrent en moyenne 60 % de leurs dépenses et 40 % de leurs effectifs. La dynamique de dépôt de brevets demeure forte en 2024.



Les biomédicaments sont caractérisés par des phases longues depuis la recherche & développement jusqu'à la mise sur le marché.



document 2 - Une filière d'avenir soutenue par l'État

ACTEUR CLÉ DE L'INNOVATION EN SANTÉ, UN SOUTIEN MAINTENU DE L'ÉTAT POUR LA FILIÈRE HEALTHTECH

bpifrance

→ En 2024, **682 M€ d'aides ont été attribués sur le secteur de la santé via Bpifrance**, incluant les aides mises en place par les directions régionales. De plus, 2 nouveaux AAP ont été lancés sur des thématiques clés, la santé mentale et la prévention.

→ **Les financements à l'innovation ont été fortement tirés par les dispositifs médicaux.** Ainsi, 2024 a permis d'accélérer le financement du **déploiement d'outils innovants utilisant l'IA pour la mise en qualité des données massives et l'interopérabilité, le développement de solutions d'optimisation de parcours de soin et de gestion de flux au service de l'efficacité de notre système de soin.** Les dispositifs médicaux sont également tirés par l'IA avec de nombreux projets sur les thématiques robotique médicale, implantable et imagerie médicale.

→ **Deux nouvelles thématiques sont mises en avant du fait de leur augmentation dans les aides à l'innovation :** **1)** les thérapies à base de chimie avec un fort dynamisme en neurologie et **2)** les TechBio, au service de l'accélération du développement de nouvelles thérapies. **Ces dernières sont particulièrement dynamiques sur les solutions à base d'IA avec pour but accélérer la recherche clinique,**

concevoir de nouveaux médicaments et mesurer l'impact des traitements, ainsi que sur le déploiement d'organoïdes prédictifs.

→ Aussi, **France 2030 a continué à travailler sur l'industrialisation sur toutes les thématiques avec 62 M€ d'aide en 2024 sous 3 angles :** **1)** le renforcement des capacités de production de médicaments essentiels (20 nouveaux médicaments essentiels), **2)** la structuration des filières de la santé avec le financement des sous-traitants et **3)** l'industrialisation des innovations par des start-ups industrielles.

→ Sur les investissements, **531 M€ ont été investis** dont 102 M€ en fonds propres investis au capital des sociétés de HealthTech, 300 M€ dans les investissements de fonds HealthTech et 129 M€ en capital développement en 2024.

→ Enfin, **Bpifrance a élargi son champ d'intervention avec un travail de fond pour appuyer la transformation des pratiques dans l'achat public d'innovations.** Cela se traduit par la signature d'un accord de collaboration entre Bpifrance et la centrale d'achat spécialisée en innovation, Resah, ainsi que l'insertion d'hôpitaux au programme Direction Achat pour l'Innovation (DAPI) de Bpifrance.

→ **Le Crédit Impôt Recherche (CIR) et le statut de la JEI sont des dispositifs essentiels pour la filière et contribuent à l'attractivité de la France :**

CIR

86 % des sociétés bénéficient du CIR.

• **Il représente en moyenne 10 à 20% des dépenses d'exploitation totales des entreprises.**

JEI

57 % des sociétés sont éligibles au statut de la JEI

Document 3 - Le marché pharmaceutique français en 2024 : entre dynamisme et contraintes

Le marché pharmaceutique français repose sur une longue tradition d'excellence scientifique, d'innovation médicale et de solidarité nationale. (...)

UN MARCHÉ À HAUTE VALEUR... SOUS TENSION

La France reste un poids lourd de l'industrie pharmaceutique :

- 5^e marché mondial, derrière les États-Unis, la Chine, le Japon et l'Allemagne ;
- 2^e marché européen, avec près de 33 milliards d'euros de dépenses remboursées en ville.

Mais depuis plusieurs années, la croissance demeure faible. La part du médicament dans le PIB stagne, reflet d'une maîtrise très étroite des volumes et des prix.

L'année 2023 a été marquée par une intensification des efforts de régulation sur le marché du médicament. Si le chiffre d'affaires net a progressé de +3 % pour atteindre 26,1 milliards d'euros, cette croissance a été largement absorbée par de multiples mécanismes de contrôle des dépenses :

- Baisses de prix : 779 millions d'euros d'économies pour l'Assurance Maladie,
- Clause de sauvegarde : 1,64 milliard d'euros reversés par les laboratoires,
- Remises CEPS : 8,32 milliards d'euros versés, un record historique.

Ce cumul de mesures a limité la rentabilité nette du secteur, alors que le chiffre d'affaires "brut" (avant régulation) peut apparaître comme plutôt attractif. En parallèle, les marges se sont réduites, dans un contexte de renforcement des exigences réglementaires et de hausse des charges structurelles.

Source : IFIS, Avril 2025

Document 4 - Les français champions de la consommation de médicaments ?

Non, les Français ne sont pas les plus gros consommateurs de médicaments

De nombreuses études viennent démonter le mythe qui voudrait que les Français soient les Européens qui consomment le plus de médicaments. Selon les données de l'OCDE, depuis 15 ans l'Hexagone serait même le pays à avoir la plus faible évolution de consommation pour quatre classes de médicaments (...) antidiabétiques, antidépresseurs, médicaments contre l'hypertension et anti cholestérols. (...)

Ce classement a certes bien évolué depuis 2000 : à l'époque, la France était en tête des consommateurs de médicaments en Europe. Mais l'Hexagone connaît la plus faible évolution de consommation de médicaments sur les quinze dernières années : ses voisins l'ont rattrapée, en voyant leur consommation augmenter plus fortement.

Côté dépenses pharmaceutiques, (...) avec 560 euros par an par habitant, les Français (...) arrivent derrière l'Allemagne, la Suisse et la Grèce.

Source : CRIP Pharma







Document 5 - Les biomédicaments, des enjeux spécifiques

- Sécurité : risque plus élevé que pour les molécules synthétiques, donc règles strictes de pharmacovigilance et de suivi post-commercialisation.
- Variabilité biologique entre lots : importance de la traçabilité et des contrôles de qualité stricts.
- Substitution vs interchangeabilité des médicaments : les lois doivent protéger le patient tout en permettant des économies de coûts (biosimilaires).
- Exclusivité des données & protection de la propriété intellectuelle : encourager l'innovation, mais contradiction entre innovation & accès aux biosimilaires génériques.

Source : les auteurs

Document 6 – La préparation de commande chez OHP

Client : Pharmacie Belle-Rose – Centre ville

Libellés produits		Dimensions (cm)	Poids	Unité de vente	Tarif € HT	Quantité commandée
Aniosgel 85 NPC Hydroalcoolique (airless) 1L	 	28 x 16 x 11	942 gr	Bouteille	6,25	10
Masques chirurgicaux type II bleus x 50		17,5 x 9,5 x 9,5	2,8 gr	Boîte de 50	2,50	5
Unités de prélèvement sécurisé avec microperfuseur stérile		18,5 x 12 x 9	425 gr	Boîte de 15	35,90	8
Collecteur d'aiguilles DASRI 3,5 L		22,7 x 16 x 16,8	283 gr	Unité	3,72	6
Compresse de gaze stérile		14 x 14 x 12	350 gr	Boîte de 50	7,95	10

Document 7 - La gestion des tournées en volume (extrait)

Tournées	Livreurs	Volume utilisé (en m ³)
1	Sofia	8,3 m ³
2	Kévin	8,9 m ³
3	Lucas	8,5 m ³
4	Philippe	8,9 m ³
A	Telmo	1,59 m ³
B	Rose	1,30 m ³
C	Mamadou	1,49 m ³
D	Yin	1,59 m ³

Tournées 1 et 2 : Pharmacies du centre-ville - Tournées 3 et 4 : Pharmacies en périphérie
Tournées A-B-C-D en centre-ville avec le BLK

Source : auteurs

Document 8 –La liste des contenants disponibles chez OHP (extrait)

Type de contenant	Description	Capacités Dimensions	Charge utile kg	Prix unitaire € HT
Carton	Simple cannelure	42 x 38 x 28 cm	<u>10</u>	0,80
Carton	Double cannelure	35 x 25 x 20 cm	<u>20</u>	1,20
Caisse rigide empilable	Caisse en plastique dur, robuste, avec poignées et rebords pour empilement	30 - 60 L 40 x 30 x 25 cm	<u>20</u>	8,50
Bac palette / bac Gerbable	Bac plastique standardisé pour stockage et transport industriel	20 - 120 L 60 x 40 x 30 cm	50	25,00
Boîte plastique avec couvercle	Boîte de petite à moyenne taille avec couvercle clipsable ou charnière	5 - 50 L 30 x 20 x 15 cm	15	6,00
Conteneur compartimenté	Boîte avec séparations internes pour petites unités (sachets, flacons, compresses)	5 - 20 L 20 x 25 x 15 cm	10	7,50
Seau ou bidon plastique	Bidon cylindrique ou seau avec couvercle hermétique	5 - 25 L 25 x 25 x 30 cm	20	4,80
Plateau plastique modulaire	Plateaux ouverts pour stockage ou préparation	10 - 30 L 30 x 20 x 10 cm	10	3,20

Document 9 - Les véhicules mobilisables par OHP

Renault Trucks Traffic Red EDITION

Un véhicule facile à charger : avec sa structure modulaire de forme cubique, le Renault Trucks Traffic garantit la meilleure longueur de chargement sur le marché des véhicules utilitaires moyens.

- Charge utile jusqu'à 1300 kg
- Volume de chargement maximum 8,9m³
- Hauteur maximale de l'aire de chargement 1,9 m
- Longueur maximale de la surface de chargement 4,15 m
- Capacité de remorquage jusqu'à 2500 kg



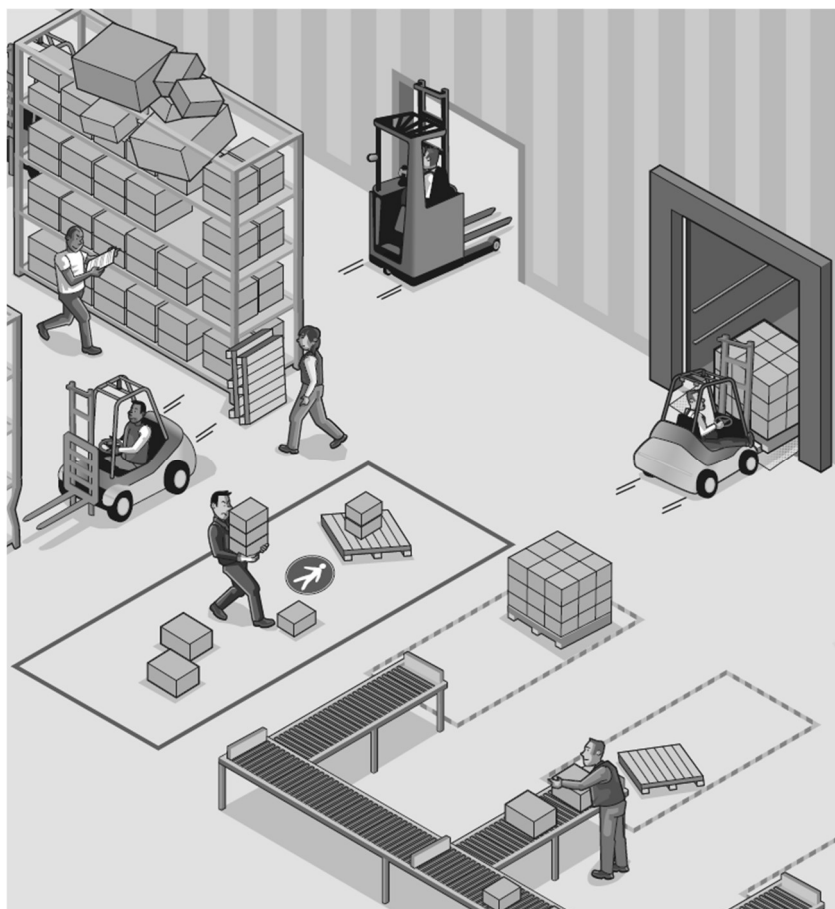
BKL - tricycle électrique worker bkl – Décathlon PRO

Informations techniques :

Capacité du bac/caisse : 180 L
Dimensions (cm) : 181 x 80 x 110
Poids avec batterie : 38 kg
Poids total admissible : 200 kg



Document 10 - Outil d'évaluation en santé et sécurité au travail



Source : Tutoprev' logistique (INRS°)

Document 11 - La mise à disposition de salariés

« Article L8241-2 - Code du travail »

Les opérations de prêt de main-d'œuvre à but non lucratif sont autorisées.

Le prêt de main-d'œuvre à but non lucratif conclu entre entreprises requiert :

- L'accord du salarié concerné ;
- Une convention de mise à disposition entre l'entreprise prêteuse et l'entreprise utilisatrice qui en définit la durée et mentionne l'identité et la qualification du salarié concerné, ainsi que le mode de détermination des salaires, des charges sociales et des frais professionnels qui seront facturés à l'entreprise utilisatrice par l'entreprise prêteuse ;
- Un avenant au contrat de travail, signé par le salarié, précisant le travail confié dans l'entreprise utilisatrice, les horaires et le lieu d'exécution du travail, ainsi que les caractéristiques particulières du poste de travail.

À l'issue de sa mise à disposition, le salarié retrouve son poste de travail ou un poste équivalent dans l'entreprise prêteuse sans que l'évolution de sa carrière ou de sa rémunération ne soit affectée par la période de prêt.

Document 12 – Information pour le transfert du site du Mexique (Manzanillo)

Extraits de la demande de transport

Matériel / marchandises

- La masse brute totale (MBT) des 3 outils de production est de 8 574 kg.
- Chaque machine-outil est conditionnée dans une caisse en bois individuelle.
- Les dimensions (L x l x H) d'une caisse : 2,3m x 1,5m x:2m ; tare : 430 kg
- Les caisses ne sont pas gerbables
- La manutention des caisses nécessite impérativement l'usage d'une grue.
- Valeur totale de la marchandise au départ : 198 330,00 €

- Valeur FCA Manzanillo : 3 730 431,29 MXN (Taux de change : 1 MXN = 0,054 €)

Document 13 – Parc de véhicules disponibles chez Gacap Transports

PARC de Véhicules Gacap TRANSPORT									
Code	type	unité	marque	Essieux	MCE en T	MCV en T	MV en T	VOL m ³	dimensions utiles
TR IVECO	TR	10	IVECO	2	44	19	7,9		
TR DAF	TR	5		2					
SR BEN	SR BENNES	6	BENALU	3		38	6,1	24	
SR RC	SR RIDEAUX COULISSANTS.	6	SCHMITZ	3		38	6,8	85	L : 13,50 m l : 2,44 m h : 2,70 m
SR FR	SR FRIGORIFIQUE	6	CHEREAU	3		38	7,8	80	L : 13,50 m l : 2,48 m h : 2,60 m
SR PL	SR PLATEAU	2	HOERT Trailer	3					L : 13,58 m l : 2,55 m h : 2,70 m

TR : Tracteur – SR : Semi-Remorque

Source : Auteurs

Document 14 – Informations pour le transport fluvial de notre transitaire en France (par unité payante- UP)

Nouveau Devis Retour à la liste

N° VIA2402230002 Agence * **ACR GROUPE -GENEVILLIERS**

MUSK - GENEVILLIERS Agence Transport Fluvial

État En cours

Message
 Madame/Monsieur
 Suite à votre demande de devis que vous nous avez fait parvenir, je vous envoie ci-joint un devis détaillé des prestations que vous souhaitez nous confier.
 Description:

Conditions
 Chargement au port du Havre de vos conteneurs 20' à destination de Gennevilliers.
 Durée du transbordement : 1 h 00 / conteneur.
 Forfait de la prestation : 340,00 € H.T / conteneur.

Document 15 – Distancier

Distance en km	Gennevilliers	Lyon	Nice	Nantes	Strasbourg	Montpellier	Lille	Rennes	Le Havre	Brest
Gennevilliers	-	462	931	380	488	746	219	348	195	590
Lyon	462	-	471	682	491	303	690	718	655	971
Nice	931	471	-	1145	788	327	1159	1186	1150	1441
Nantes	380	682	1145	-	860	823	598	106	380	298
Strasbourg	488	491	788	860	-	791	522	827	705	1070
Montpellier	746	303	327	823	791	-	963	894	900	1121
Lille	219	690	1159	598	522	963	-	572	320	760
Rennes	348	718	1186	106	827	894	572	-	275	241
Le Havre	195	655	1150	380	705	900	320	275	-	470
Brest	590	971	1441	298	1070	1121	760	275	470	-

Source : Auteurs

Document 16 – Information TARIC

SECTION XVI - MACHINES ET APPAREILS, MATÉRIEL ÉLECTRIQUE ET LEURS PARTIES; APPAREILS D'ENREGISTREMENT OU DE REPRODUCTION DU SON, APPAREILS D'ENREGISTREMENT OU DE REPRODUCTION DES IMAGES ET DU SON EN TÉLÉVISION ET PARTIES ET ACCESSOIRES DE CES APPAREILS

Chapitre 84

RÉACTEURS NUCLÉAIRES, CHAUDIÈRES, MACHINES, APPAREILS ET ENGIN MÉCANIQUES; PARTIES DE CES MACHINES OU APPAREILS

- 8479 Machines et appareils mécaniques ayant une fonction propre, non dénommés ni compris ailleurs dans le présent chapitre [IN 701](#)
- 8479100000 Machines et appareils pour les travaux publics, le bâtiment ou les travaux analogues
- 8479200000 Machines et appareils pour l'extraction ou la préparation des huiles ou graisses végétales ou d'origine microbienne fixes ou animales
- 847930 Presses pour la fabrication de panneaux de particules ou de fibres de bois ou d'autres matières ligneuses et autres machines et appareils pour le traitement du bois ou du liège
- 8479400000 Machines de corderie ou de câblerie
- 8479500000 Robots industriels, non dénommés ni compris ailleurs
- 8479600000 Appareils à évaporation pour le rafraîchissement de l'air
- 8479700000 Passerelles d'embarquement pour passagers
- 8479800000 autres machines et appareils
 - 8479810000 pour le traitement des métaux, y compris les bobineuses pour enroulements électriques
 - 8479820000 à mélanger, malaxer, concasser, broyer, cribler, tamiser, homogénéiser, émulsionner ou brasser
 - 8479830000 Presses isostatiques à froid
 - 847989 autres

accueil | formulaire de recherche | résultat

Critères : Modifier : Imprimer : Dossier de dédouanement :

Options d'affichage : CANA généraux CANA permettant de bénéficier d'un régime fiscal plus avantageux sous conditions (TVA et Octroi de mer) Base légale Dates de validité Région d'application Code taxe N° contingent Compétence bureau Pays Exclus

Domaines des fiscalités (TVA, taxes...) | Antidumping et mesures de rétorsions | Prohibitions Restrictions | Octroi de mer | Restitutions agricoles | Statistiques

103 - Droit pays tiers

Nomenclature : 84 79 82 00 00 Renvoi :
 TN701 : Conformément au règlement (UE) n° 682/2014 du Conseil (JO L 183, p. 9), il est interdit d'importer.†
 Pays : **MX - Mexique** ; (1011 - ERGA OMNES)
 Préférences :
 100 - Taux de droit de douane erga omnes appliqués aux pays tiers
 Taux/conditions : 1,7%

119 - Suspension tarifaire d'aptitude au vol

Nomenclature : 84 79 82 00 00 (8479) Renvoi :
 TN701 : Conformément au règlement (UE) n° 682/2014 du Conseil (JO L 183, p. 9), il est interdit d'importer.†
 Pays : **MX - Mexique** ; (1011 - ERGA OMNES)
 Préférences :
 119 - Suspension tarifaire sur présentation d'un certificat d'aptitude au vol
 Taux/conditions : Conditions
 Renvoi CD333 : Les droits autonomes du tarif douanier commun fixés dans le règlement (CEE) n° 2656/87 applicables aux pièces, composants et autres marchandises destinés.†

142 - Préférence tarifaire

Nomenclature : 84 79 82 00 00 (Chap84) Renvoi :
 TN701 : Conformément au règlement (UE) n° 682/2014 du Conseil (JO L 183, p. 9), il est interdit d'importer.†
 Pays : **MX - Mexique**
 Préférences :
 300 - Accords préférentiels sans conditions ni limites (incluant les plafonds)
 Taux/conditions : 0%

Taux de TVA : 20%

Document 17 - Frais liés à l'opération de transport

Dédouanement

- Frais de transit douanier (T1) : 80, 80 euros
- Contrôle de la marchandise à l'entrée de l'Union Européenne réalisé au port du Havre : 130 euros
- Commission du représentant en douane : 135 euros + 0,05 % de la valeur en douane frontière Union Européenne

Assurance

- Montant de l'assurance du transport principal : 526,27 euros

Document 18 - Temps de service des conducteurs routiers

Trajet	Conduite	Autres tâches	Temps de mise à disposition
Lyon / Gennevilliers	6 h 00	1 h 30	-
Lyon / Marseille	3 h 30	1 h 30	-
Le Havre / Gennevilliers	2 h 10	1 h 30	-
Lyon / Bordeaux	6 h 15	1 h 30	-

Source : Auteurs

Document 19 - Bilan carbone concernant l'importation en provenance de Altamira

	Transport	Pré-acheminement routier (KgCO2/t)	Maritime (KgCO2/t)	Dernier-Km routier (KgCO2/t)	Total estimé (KgCO2/t)	Voie fluviale (KgCO2/t)
1	A-pré-routier (100km) • Maritime Altamira-Le Havre 9 200 km • Routier Le Havre-Gennevilliers 195 km	6,2	92,0	12,71	110,91	
2	A-pré-routier (100km) • Maritime Altamira-Le Havre 9 200 km • Fluvial Le Havre-Gennevilliers 200 km	6,2	92,0		104,2	6,2

Document 20 - Tarification maritime port de Manzanillo vers port du Havre

Liner terms : bord à bord Tarif par conteneur (UP)			
	Conventionnel ou conteneur LCL	Conteneur 20' RF FCL	Conteneur 40' RH FCL
Fret de base	95 EUR / UP	2 350 EUR	3 100 EUR
IFP (Interim Fuel Participation)	12 EUR / UP	180 EUR	260 EUR
THC port du Havre	135 EUR	135 EUR	135 EUR
THC port de Manzanilla	2 280 MXP	2 280 MXP	2 280 MXP
PLTC port du Havre	18 EUR / UP		
PLTC port de Manzanilla	134 MXP / UP		
Taxe de sûreté portuaire (ISPS)	0,60 EUR / UP	18 EUR par conteneur	

- Frais d'établissement du connaissement : 55 EUR.

Document 21- Tarification Gacap Transports

Distance (km) <i>moins de</i>	1 conteneur	2 conteneurs	3 conteneurs	4 conteneurs	5 conteneurs
100 km	195 €	335 €	455 €	560 €	650 €
200 km	391 €	655 €	890 €	1 100 €	1 280 €
300 km	586 €	985 €	1 335 €	1 650 €	1 930 €
500 km	978 €	1 640 €	2 220 €	2 750 €	3 200 €
800 km	1 564 €	2 600 €	3 520 €	4 350 €	5 000 €
1 000 km	1 956 €	3 250 €	4 400 €	5 450 €	6 300 €

Au delà de 1 000 km, demandez un devis

Document 22 - Les différents types de conteneurs

GENERAL PURPOSE CONTAINERS



Definition A freight container, totally enclosed and weatherproof, with a rigid roof, rigid side walls, and floor, having at least one of its end walls equipped with doors and intended to be suitable for the transport of a variety of cargoes.

Use This is by far the most common type of container. It is suitable for the carriage of most types of "Dry" goods, including those packed in boxes, cartons, cases, bags, bales, pallets, drums etc... With some suitable adaptations, such as liner bags, flexi-tanks, etc.) and adequate loading/unloading equipment, this type of container may also be used for certain types of bulk cargo (dry and liquid).

Technical Data

Size and Type grouping code	20' x 8' x 8'6"	40' x 8' x 8'6"	40' x 8' x 9'6"	45' x 8' x 9'6"
Dimensions & type code	20GP	22G1	40GP	45HC
Internal dimensions				
Length (mm)	5,900	12,034	12,034	13,556
Width (mm)	2,352	2,352	2,352	2,352
Height (mm)	2,393	2,395	2,700	2,700
Door opening				
Width (mm)	2,340	2,340	2,340	2,340
Height (mm)	2,280	2,280	2,585	2,585
Nominal capacity (cu.m.)	33.2	67.8	76.4	86.0
Maximum gross weight (kg)	30,480	30,480/32,500	30,480/32,500	30,480
Average tare (kg)	2,230	3,720	3,900	4,700
Maximum payload (kg)	28,250	26,760/28,780	26,580/28,600	25,780
Securing rings				
Quantity	20	32	32	40
Resistance (kg/each)	1,500	1,500	1,500	1,500



THE CMA CGM CONTAINER FLEET

The following table defines the size and types of containers available within CMA CGM fleet:

General Purpose	20' - 8'6"	40' - 8'6"	40' - 9'6"	45' - 9'6"	45' PW - 9'6"
Open Top	X	X	X	X	X
Flat Rack	X	X	X		
Reefer	X		X		X
Tank	X				

Note: Some general purpose containers are specially equipped for transport of vehicle (40' HC Autotainers) or garments (20' and 40' HC GOH).



REEFER CONTAINERS



Definition Thermal container equipped with an electrical appliance (mechanical compressor) for the purposes of cooling or heating the air within the container.

The CMA CGM Reefer fleet consists of 20', 40' High Cube and 45'32/33 Pallet Wide containers (Euro pallet type).

Use Transport of perishable goods in a temperature-controlled environment (Usual temperature range, from -25°C to +25°C. For temperatures beyond or above, please contact your CMA CGM Local Office).

Technical Data

	20' x 8' x 8'6"	40' x 8' x 9'6"	45' x 2550mm x 9'6"
Size and Type grouping code	20RE	40RH	45RH
Dimensions & type code	22R1	45R1	LNRR1
Internal dimensions			
Length (mm)	5,456	11,564	13,280
Width (mm)	2,294	2,294	2,440
Height (mm)	2,273	2,557	2,582
Door opening			
Width (mm)	2,290	2,284	2,440
Height (mm)	2,264	2,567	2,567
Nominal capacity (c.u.m.)	28.6	68	83.7
Maximum gross weight (kg)	30,480	34,000	34,000
Average tare (kg)	3,010	4,700	6,180
Maximum payload (kg)	27,470	29,300	27,820
Height usable for cargo (mm)	2,158	2,394	2,482
Capacity in use (c.u.m.)	27.3	64.9	80,420
Lashing bars in the ventilation floor side gutters	8	12	0
Resistance (kg/each)	500	1,000	1,000
Some series are certified ATO and/or USDA Fresh air exchange venting system (adjustable)			

OPEN TOP CONTAINERS



Definition Freight container similar in all respect to general purpose container except that it has no rigid roof but have a flexible and movable or removable tarpaulin cover normally supported on movable or removable roof bows.

Open Top containers have movable or removable top end transverse members above their end doors.

Use These containers are primarily used to carry heavy and or bulky finished products, whose handling and loading can only be performed with a crane or a rolling bridge.

Technical Data

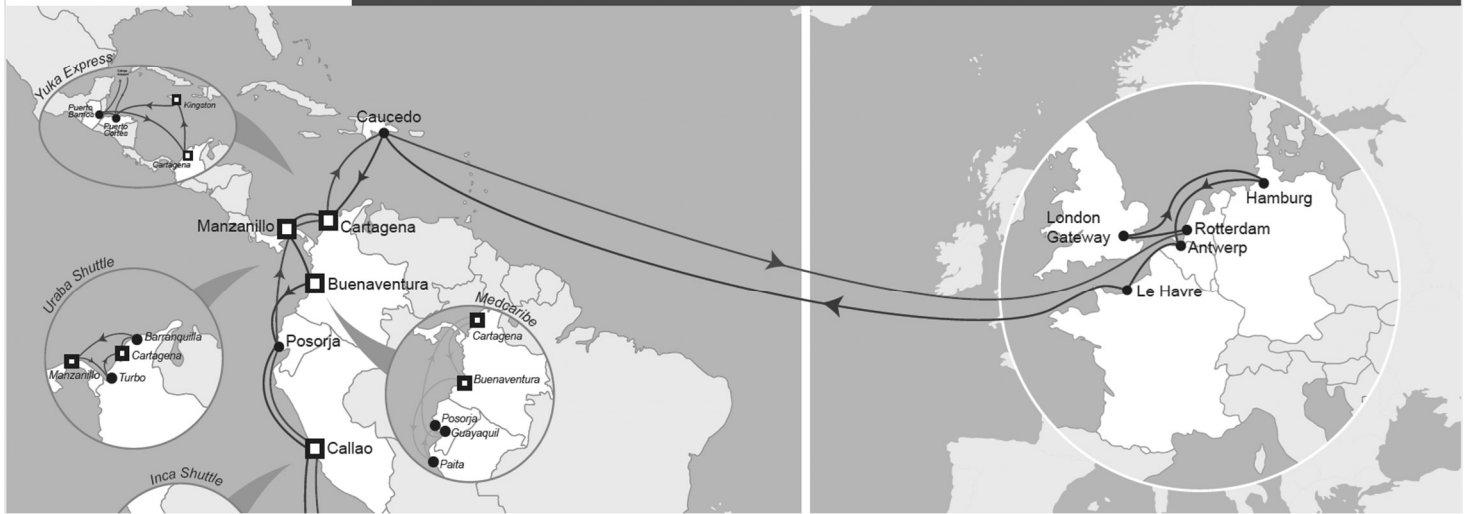
	20' x 8' x 8'6"	40' x 8' x 8'6"
Size and Type grouping code	200T	400T
Dimensions & type code	22U1	42U1
Internal dimensions		
Length (mm)	5,898	12,032
Width (mm)	2,352	2,352
Height (mm)	2,348	2,348
Door opening		
Width (mm)	2,340	2,340
Height (mm)	2,280	2,280
Height under top-rail (mm)	2,200	2,000
Top Opening dimensions		
Length between end lintels (mm)	5,682	11,806
Width between gussets (mm)	1,840	1,650
Length between end gussets (mm)	5,397	11,531
Width between roof rails (mm)	2,252	2,232
	1,940	1,940
Nominal capacity (c.u.m.)	32	66
Maximum gross weight (kg)	30,480	30,480
Average tare (kg)	2,200	3,880
Maximum payload (kg)	28,280	26,600
Securing rings		
Quantity	20	40
Resistance (kg/each)	1,500	1,500

Document 23- Lignes EUROSAL XL



EUROSAL XL

CMA CGM weekly service connecting North Europe, Caribbean and West Coast South America



Source : <https://www.cma-cgm.com/assets/public/documents/Container%20Technical%20Brochures.pdf>