





**NE PAS ÉCRIRE SUR CETTE PAGE**



**NE PAS ÉCRIRE SUR CETTE PAGE**

**NE PAS ÉCRIRE SUR CETTE PAGE**

SESSION 2026



**CONCOURS DE RECRUTEMENT DE PROFESSEURS DES ECOLES**

**(BAC + 3)**

Concours externe et Concours externes spéciaux

**Seconde épreuve d'admissibilité**

L'épreuve porte sur les domaines d'enseignement de l'école primaire suivants : histoire-géographie et enseignement moral et civique, sciences et technologie, arts (arts plastiques, éducation musicale, histoire des arts) et langue vivante. Elle permet d'apprécier les connaissances du candidat et ses capacités d'analyse et de réflexion dans ces différents domaines.

**Le candidat répond à des questions dans trois domaines de son choix parmi les quatre domaines listés ci-dessus ayant trait à des notions inscrites au programme du concours.**

En histoire-géographie et enseignement moral et civique, les questions permettent une évaluation de la maîtrise de repères spatiaux, chronologiques et de connaissances fondamentales dans les trois disciplines, et des aptitudes du candidat à répondre aux questions posées en rédigeant de manière claire et argumentée ou à compléter, selon la demande, une carte, un croquis, un schéma ou une frise chronologique. Les questions sont de nature variée dans leur formulation et peuvent porter, le cas échéant, sur des documents de nature diverse.

En sciences et technologie, le candidat devra répondre à plusieurs questions relevant des disciplines physique-chimie, sciences de la vie et de la Terre et technologie. Ces questions pourront s'appuyer sur un ensemble de documents, de nature diverse, et de données à exploiter. Elles viseront à évaluer les connaissances du candidat et ses compétences, notamment celles relatives aux démarches scientifiques et technologiques mises en œuvre dans ces disciplines.

En arts, l'épreuve porte sur les trois enseignements artistiques obligatoires à l'école élémentaire ; arts plastiques, éducation musicale et histoire des arts. Au titre d'une session, la commission nationale compétente mentionnée à l'article 12 détermine deux composantes parmi les trois enseignements. A partir de documents de nature diverse, les questions visent à apprécier la culture générale artistique des candidats, leur capacité à articuler connaissances et réflexion, à analyser l'expérience de la rencontre avec les œuvres.

La partie langue vivante de l'épreuve vise à apprécier les connaissances et les compétences du candidat au niveau B1 du Cadre européen commun de référence pour les langues (CECRL). A partir de documents de nature diverse, ancrés dans la culture de l'aire linguistique concernée, des questions de compréhension sont posées et le candidat est invité à construire un texte de 120 mots environ.

Langues : allemand, anglais, espagnol, italien au choix du candidat. Si le candidat choisit le domaine langue vivante étrangère, il choisit une langue vivante parmi l'allemand, l'anglais, l'espagnol ou l'italien.

**Durée : 4 heures**

**Veillez compléter la feuille de choix jointe au présent sujet et vous y conformer durant l'épreuve.**

L'usage de tout ouvrage de référence, de tout document et de tout matériel électronique est rigoureusement interdit.

L'épreuve est notée sur 20 points. Chacun des trois domaines choisis compte pour un tiers de la note.

Il appartient au candidat de vérifier qu'il a reçu un sujet complet et correspondant à l'épreuve à laquelle il se présente.

Si vous repérez ce qui vous semble être une erreur d'énoncé, vous devez le signaler très lisiblement sur votre copie, en proposer la correction et poursuivre l'épreuve en conséquence. De même, si cela vous conduit à formuler une ou plusieurs hypothèses, vous devez la (ou les) mentionner explicitement.

**NB : Conformément au principe d'anonymat, votre copie ne doit comporter aucun signe distinctif, tel que nom, signature, origine, etc. Si le travail qui vous est demandé consiste notamment en la rédaction d'un projet ou d'une note, vous devez impérativement vous abstenir de la signer ou de l'identifier.**

**Le fait de rendre une copie blanche est éliminatoire.**

**Tournez la page S.V.P**

B



## SESSION 2026

---

### **Seconde épreuve d'admissibilité** **Domaine Histoire, géographie, enseignement moral et civique**

L'épreuve porte sur les autres domaines d'enseignement de l'école primaire à l'exception de l'EPS. Elle permet d'apprécier les connaissances du candidat et ses capacités d'analyse et de réflexion en histoire-géographie et enseignement moral et civique, en sciences et technologie, en arts (arts plastiques, éducation musicale, histoire des arts) et en langue vivante.

Le candidat répond à des questions dans trois domaines de son choix parmi les quatre domaines listés ci-dessus ayant trait à des notions inscrites au programme du concours.

En histoire-géographie et enseignement moral et civique, les questions permettent une évaluation de la maîtrise de repères spatiaux, chronologiques et de connaissances fondamentales dans les trois disciplines, et des aptitudes du candidat à répondre aux questions posées en rédigeant de manière claire et argumentée ou à compléter, selon la demande, une carte, un croquis, un schéma, ou une frise chronologique. Les questions sont de nature variée dans leur formulation, et peuvent porter, le cas échéant, sur des documents de nature diverse.

## Domaine 1 : histoire-géographie et enseignement moral et civique

### 1.1 Histoire (6 points)

Expliquez en une dizaine de lignes minimum comment l'Église encadre la société dans l'Occident médiéval.

### 1.2 EMC (4 points)

Répondez de manière concise à la question suivante : comment le principe de laïcité contribue-t-il à la lutte contre les discriminations à l'école ?

### 1.3 Géographie (10 points)

- Expliquez l'attractivité touristique de Menton et de son littoral.
- Précisez quelles contraintes et vulnérabilités caractérisent aujourd'hui les littoraux méditerranéens.
- À partir du document 1, réalisez un croquis de paysage de la ville de Menton illustrant l'attractivité touristique des littoraux méditerranéens

#### **Document 1** : Vue aérienne oblique du centre ancien de Menton (Alpes-Maritimes)



Site de l'office du tourisme de Menton [consulté le 08/10/2025]

Source : <https://www.menton-riviera-merveilles.fr/offres/ville-de-menton-menton-fr-3095248/>

## Document 2 : Extrait du plan touristique de la ville de Menton (Alpes-Maritimes)



Site de l'office du tourisme de Menton [consulté le 29/08/2025]

### Légende :

- |                                    |                                  |
|------------------------------------|----------------------------------|
| 1 : Hôtel de ville                 | 5 : Rampes St Michel             |
| 2 : Les Halles                     | 6 : Basilique St Michel Archange |
| 3 : Musée du Bastion- Jean Cocteau | 7 : Vieille Ville                |
| 4 : Esplanade des Sablettes        | 8 : Le cimetière du château      |

Source : <https://www.menton-riviera-merveilles.fr/nos-cartes/>

### **Document 3 : Un littoral méditerranéen sous pression climatique et touristique**

Du fait de ses caractéristiques propices à la *dolce vita*, le littoral méditerranéen fait l'objet d'un fort attrait depuis plusieurs siècles. D'abord, ce fut via un tourisme de villégiature et de plaisance puis, depuis quelques décennies, à travers un tourisme héliotrope démultiplié durant la période estivale. Progressivement, l'urbanisation à vocation balnéaire a pris le pas sur les villages de pêcheurs et les zones humides, laissant la place à de multiples réseaux, infrastructures et autres bâtis construits dans l'objectif d'accueillir toujours plus de résidents et de touristes venus de la France et de l'Europe entière. Ainsi, les années d'« après-guerre » virent s'imposer les activités récréotouristiques comme principal moteur du développement économique de multiples communes et entrepreneurs locaux, dont les aménagements et la viabilité sont largement assujettis à cette manne financière touristique.

Outre les destructions d'habitats et les modifications de paysages qui ont résulté de cette artificialisation, les séjours temporaires de touristes entraînent de multiples pressions aussi bien sur les ressources locales (eau), les milieux (plages) que sur des infrastructures dont la dégradation s'accélère inévitablement avec les usages répétés. La gestion des déchets et celles en lien avec d'autres nuisances qui découlent de cette surfréquentation estivale se révèlent de réels défis pour les riverains et les pouvoirs publics locaux.

Enfin, se rajoutent à ce tableau des conditions climatiques locales qui évoluent désormais de plus en plus vite, tout comme un niveau marin qui tend à se rehausser. Ainsi, la multiplication des risques d'incendies, l'intensification des épisodes caniculaires ou encore l'installation de nouvelles espèces et pathologies impactent désormais de manière significative les écosystèmes naturels aussi bien que les populations et la viabilité de certaines animations récréatives estivales. Subissant cette convergence de pressions touristiques, environnementales et climatiques, le littoral méditerranéen français fait ainsi face à plusieurs défis concernant la viabilité de ses milieux, de ses activités économiques locales et du bien-être de ses populations.

Guillaume SIMONET-UMANA, « Adapter le littoral méditerranéen et les tensions des activités touristiques aux changements climatiques » (extrait), *CD'enjeux*, 4 septembre 2024

Source : <https://www.caissedesdepots.fr/blog/article/adapter-le-littoral-et-les-activites-touristiques-au-climat>

[Consulté le 8/10/ 2025]

## SESSION 2026

---

### Deuxième épreuve d'admissibilité

#### **Épreuve écrite dans le domaine des Sciences et technologie**

L'épreuve porte sur les autres domaines d'enseignement de l'école primaire à l'exception de l'EPS. Elle permet d'apprécier les connaissances du candidat et ses capacités d'analyse et de réflexion en histoire-géographie et enseignement moral et civique, en sciences et technologie, en arts (arts plastiques, éducation musicale, histoire des arts) et en langue vivante.

Le candidat répond à des questions dans trois domaines de son choix parmi les quatre domaines listés ci-dessus ayant trait à des notions inscrites au programme du concours.

En sciences et technologie, le candidat devra répondre à plusieurs questions relevant des disciplines physique-chimie, sciences de la vie et de la Terre et technologie. Ces questions pourront s'appuyer sur un ensemble de documents, de nature diverse, et de données à exploiter. Elles viseront à évaluer les connaissances du candidat et ses compétences, notamment celles relatives aux démarches scientifiques et technologiques mises en œuvre dans ces disciplines.

Les questions sont largement indépendantes.

A titre indicatif, chaque question est notée entre 1 et 3 points sur un barème de 20 points.

**Les phénomènes climatiques El Niño et La Niña**









El Niño et La Niña désignent des variations anormales de la température de surface de l'eau du Pacifique sud. Quand l'eau se réchauffe fortement, on parle d'El Niño ; quand elle se refroidit nettement, c'est La Niña. Ces phénomènes, d'intensité et de fréquence variables, entraînent des répercussions climatiques parfois majeures. Quand la température des océans s'élève, elle intensifie l'évaporation ; la vapeur d'eau qui s'élève se refroidit, se condense en gouttelettes par liquéfaction et forme des nuages. Lorsque ces gouttelettes grossissent, elles retombent en pluies parfois torrentielles, typiques des épisodes El Niño.

**Question 1**

Préciser si la liquéfaction est une transformation chimique ou physique en justifiant votre réponse.

**Question 2**

Dans une classe de CE2, un enseignant réalise l'expérience décrite dans le **document 1**. Proposer une explication possible au résultat de cette expérience.

Mettre de l'eau très chaude dans une casserole.	Vider l'eau de la casserole dans un évier ou dans un bac	La casserole ne contient plus d'eau liquide.
		
Mettre un couvercle en verre transparent sur la casserole.	Observer la buée qui se forme sur le couvercle.	
		
En réalisant cette expérience, tu observes que de la buée se dépose sur le couvercle. Si tu passes ton doigt sur l'intérieur du couvercle, celui-ci est mouillé.		
		

**Document 1** – Expérimentation sur la liquéfaction de l'eau

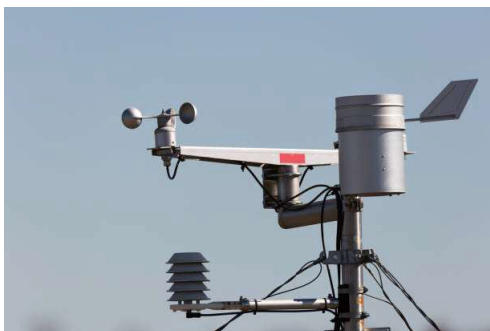
(Source : [https://fondation-lamap.org/sites/default/files/sequence\\_pdf/les-etats-de-l-eau-et-les-changements-d-etats.pdf](https://fondation-lamap.org/sites/default/files/sequence_pdf/les-etats-de-l-eau-et-les-changements-d-etats.pdf))

**Question 3**

Proposer un test d'identification de laboratoire qui permettrait de prouver que le liquide constituant la buée formée dans cette expérience est de l'eau.

Parmi les phénomènes tropicaux liés à l'interaction entre océan et atmosphère, le cyclone est l'un des plus marquants. Son énergie est alimentée par un transfert d'énergie thermique entre les couches superficielles de l'océan et l'atmosphère. Quand l'eau de la surface océanique dépasse 26 °C, ce phénomène s'intensifie et provoque l'apparition de cyclones de grande ampleur. Il est par conséquent important de suivre attentivement la température de l'air et de la mer pour mieux anticiper l'apparition de cyclones.

Le **document 2** présente une station météorologique avec un anémomètre. Ce dernier est équipé de coupelles (visibles dans le **document 2**), qui tournent autour d'un axe vertical : la vitesse de rotation de l'ensemble dépend directement de la vitesse du vent. En mesurant le nombre de tours effectués pendant une durée donnée et connaissant le rayon de rotation, il est possible de calculer la vitesse du centre d'une coupelle, qui décrit un mouvement circulaire uniforme autour de l'axe et ainsi d'estimer approximativement la vitesse du vent. Dans cette modélisation simplifiée, on admet que la vitesse du vent est égale à la vitesse du centre de la coupelle.



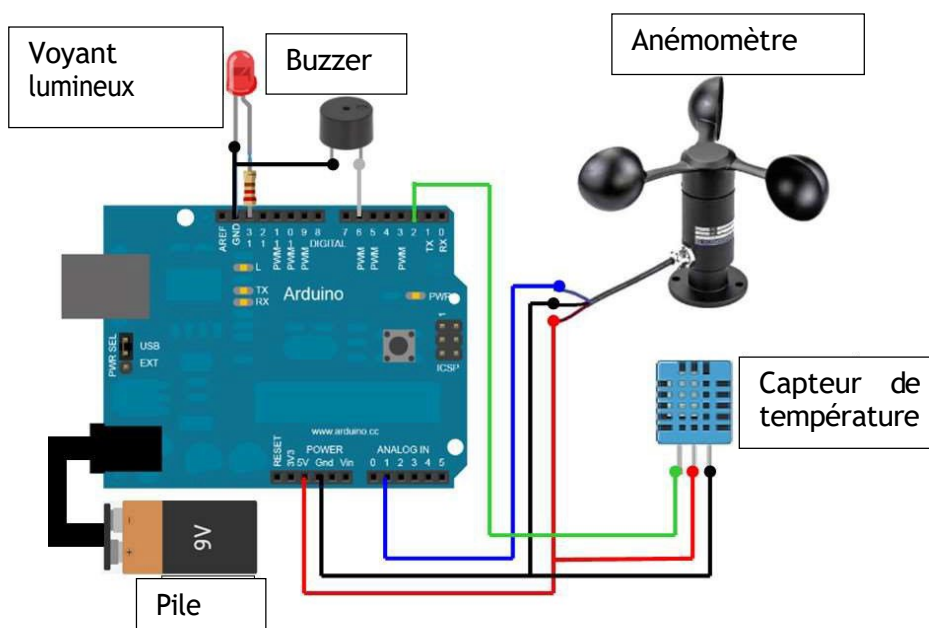
**Document 2** – Photographie d'une station météorologique  
(source : <https://www.istockphoto.com/fr/photos/station-m%C3%A9t%C3%A9o-photos>)

#### Question 4

Identifier le rôle de l'anémomètre dans cette station météorologique.

Une maquette du système mini-station météorologique a été réalisée avec une classe. Elle comporte une carte microcontrôleur Arduino, un capteur de température, un voyant lumineux, un *buzzer*, une pile et un anémomètre (**document 3**).

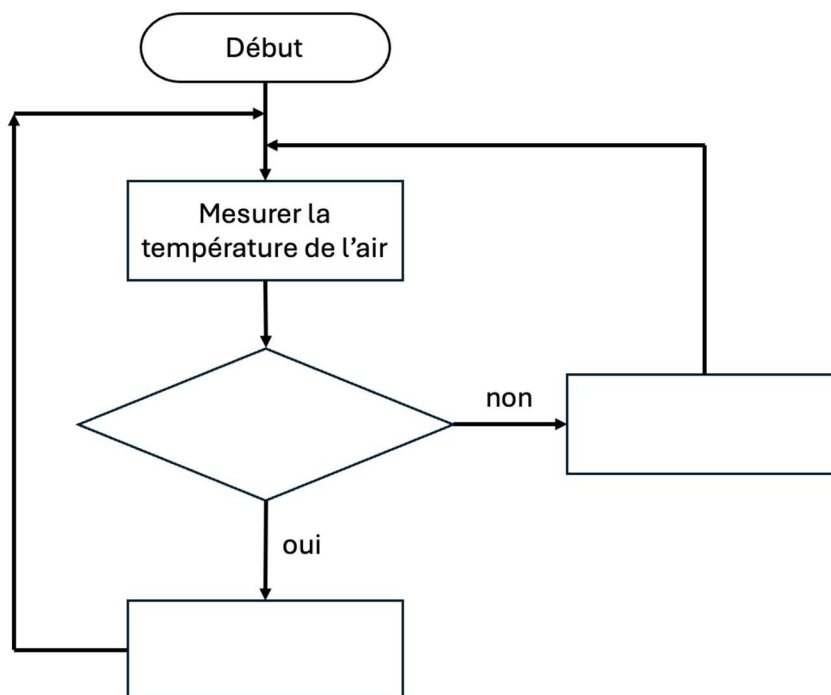
Lorsque l'anémomètre atteint une certaine vitesse de rotation, le *buzzer* émet un son et lorsque la température atteint une certaine valeur, le voyant lumineux s'allume.



**Document 3** - Représentation de la maquette « mini-station météorologique »

### Question 5

Recopier le schéma sur votre copie et compléter l'algorithme permettant de commander le microcontrôleur pour mesurer la température de l'air et avertir lorsque celle-ci est supérieure à 26°C.



À la fin de la journée de classe, alors qu'elle prépare sa salle pour le lendemain, l'enseignante remarque que le vent se lève. Météo France annonce des rafales pouvant atteindre  $65 \text{ km} \cdot \text{h}^{-1}$  (soit environ  $18 \text{ m} \cdot \text{s}^{-1}$ ). Elle souhaite en profiter pour filmer le fonctionnement de l'anémomètre de la maquette Arduino installée dans la cour de l'école, afin d'utiliser la vidéo lors d'une séance ultérieure avec ses élèves. Le constructeur précise que l'anémomètre de la maquette peut supporter une vitesse de rotation maximale de 50 tours par seconde.

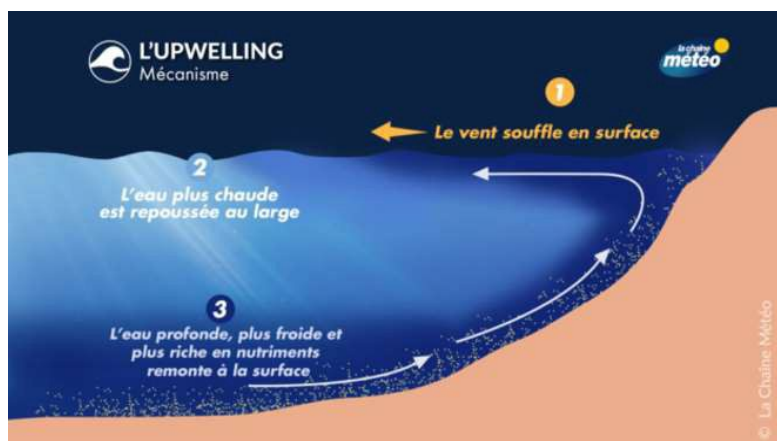
### Question 6

L'anémomètre a un rayon de rotation  $r = 5 \text{ cm}$ , qui correspond à la distance du centre d'une coupelle à l'axe de rotation. Montrer que l'anémomètre ne supportera pas les rafales. On admettra que  $\pi \approx 3$ .

Normalement, les alizés repoussent les eaux chaudes du Pacifique vers l'ouest, favorisant au large du Pérou un phénomène d'*upwelling* : la remontée d'eaux froides riches en nutriments, indispensable à la biodiversité marine. Lors d'El Niño, ces vents s'affaiblissent, l'*upwelling* diminue et l'eau chaude s'étend vers l'est. La vie marine en est fortement affectée – reproduction perturbée, famines, mortalité accrue – tandis que le climat se modifie jusque sur les côtes du Pérou et en Australie.

### Question 7

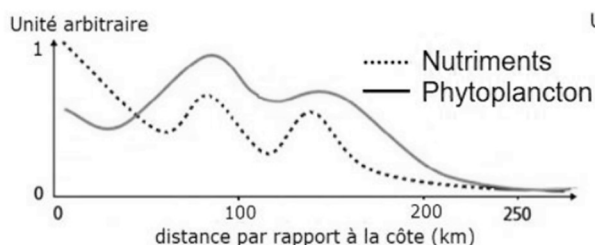
À partir des **documents 4 à 7**, expliquer comment le phénomène El Niño entraîne une diminution de la présence d'anchois au large du Pérou.



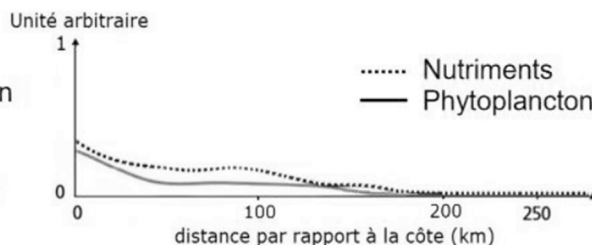
**Document 4** - Le mécanisme d'*Upwelling* (source :

<https://actualite.lachainemeteo.com/actualite-meteo/2024-07-23/l-upwelling-la-remontee-des-eaux-froides-profondes-vers-la-surface-62826>)

**En l'absence d'El Niño**



**En présence d'El Niño**

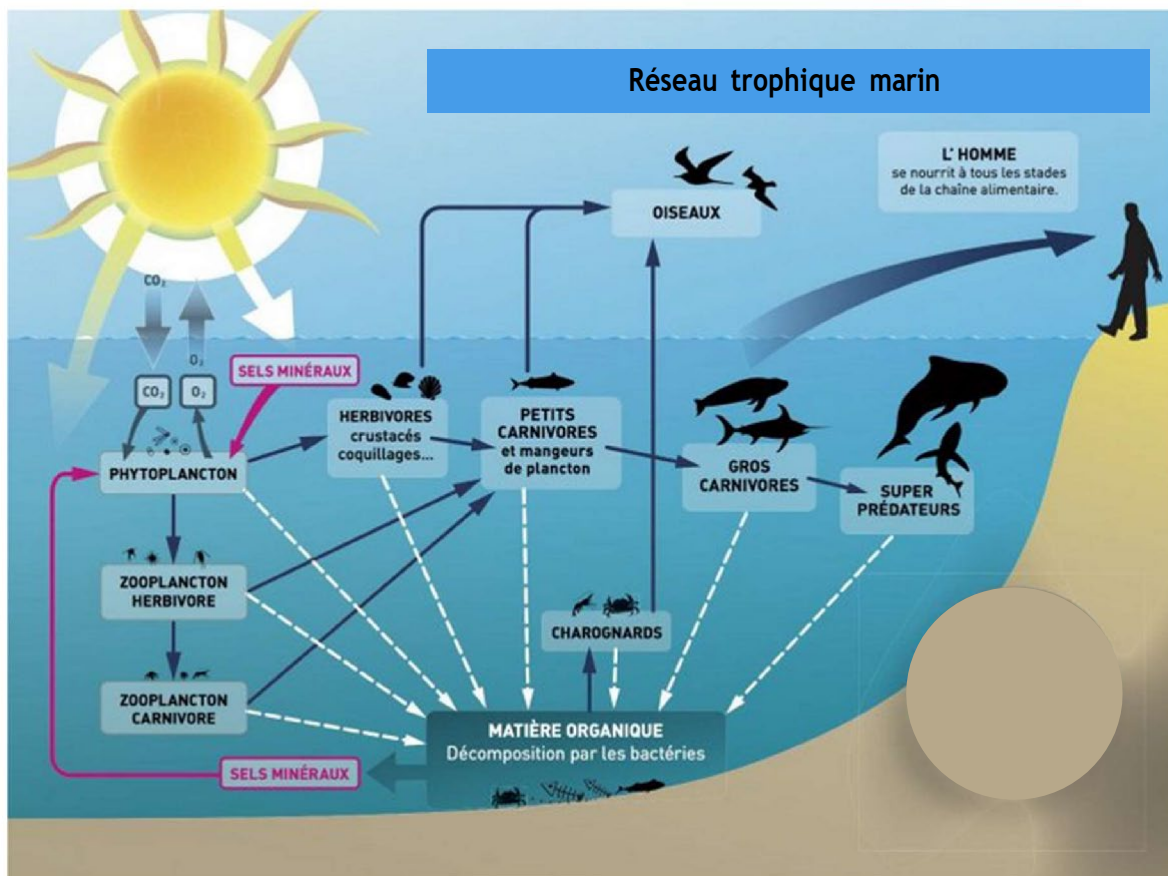


**Document 5** - Évolution de la quantité de nutriments dans l'océan Pacifique par rapport à la distance à la côte du Pérou en l'absence d'El Niño et en présence d'El Niño (source : D'après [www.fao.org](http://www.fao.org))

La pêche d'anchois représente une partie importante de l'économie du Pérou. Voici un exemple de chaîne alimentaire (**document 6**) à laquelle ils appartiennent.



**Document 6** - Exemple de chaîne alimentaire à laquelle appartiennent les anchois.



**Document 7** - Réseau trophique marin

(D'après source : [http://docs.eclm.fr/pdf\\_annexe/ManuelPlancton-ChaineAlimMarine.pdf](http://docs.eclm.fr/pdf_annexe/ManuelPlancton-ChaineAlimMarine.pdf))

Un enseignant de CM2 propose de modéliser l'équilibre d'un écosystème à deux espèces, des crevettes grises et des raies<sup>1</sup>. Chaque espèce sera représentée par une couleur et, au sein de chaque espèce, les adultes seront différenciés des juvéniles par des formes différentes. Il indique les conditions d'équilibre de ces deux espèces suivantes :

### Simulation

« Le long des côtes, 4 raies adultes et 32 crevettes grises adultes cohabitent. Chaque trimestre, les actions suivantes se déroulent dans l'ordre :

- 1... Chaque couple de crevettes pond 1 larve (forme juvénile des crevettes) ...
- 2... Chacune des raies dévore 1/8 des crevettes adultes...
- 3... Les raies se reproduisent si elles ont bien mangé : chaque fois que le groupe a dévoré 8 crevettes adultes, les raies se reproduisent et il y a naissance d'une raie juvénile...
- 4... La moitié des raies adultes meurt, l'autre moitié survit...
- 5... Les juvéniles (larves de crevettes et raies juvéniles) deviennent adultes. »

### Question 8

Préciser la nature de la relation entre les raies et les crevettes en qualifiant les deux espèces.

### Question 9

En vous appuyant sur la simulation proposée et en justifiant votre réponse, déterminer si l'écosystème est à l'équilibre.

<sup>1</sup> Activité proposée par la fondation LAMAP : [https://fondation-lamap.org/sites/default/files/sequence\\_pdf/les-reseaux-alimentaires-des-especes-liees-a-l-ocean.pdf](https://fondation-lamap.org/sites/default/files/sequence_pdf/les-reseaux-alimentaires-des-especes-liees-a-l-ocean.pdf)

## **SESSION 2026**

---

### **Seconde épreuve d'admissibilité Domaine Arts**

(arts plastiques, éducation musicale, histoire des arts)

L'épreuve porte sur les autres domaines d'enseignement de l'école primaire à l'exception de l'EPS. Elle permet d'apprécier les connaissances du candidat et ses capacités d'analyse et de réflexion en histoire-géographie et enseignement moral et civique, en sciences et technologie, en arts (arts plastiques, éducation musicale, histoire des arts) et en langue vivante.

Le candidat répond à des questions dans trois domaines de son choix parmi les quatre domaines listés ci-dessus ayant trait à des notions inscrites au programme du concours.

En arts, au titre d'une session, le programme du concours détermine deux composantes parmi les trois enseignements : arts plastiques, éducation musicale et histoire des arts. A partir de documents de nature diverse, les questions visent à apprécier la culture générale artistique des candidats, leur capacité à articuler connaissances et réflexion, à analyser l'expérience de la rencontre avec les œuvres.

## Domaine 3 – Arts

### 2.1 Arts plastiques – Questionner la ressemblance (photographie, peinture, sculpture)

Répondre aux deux questions ci-dessous.



Claes OLDENBURG (1929- 2022) et Coosje VAN BRUGGEN (1942-2009),

*Bicyclette ensevelie*, œuvre installée en novembre 1990 au Parc de la Villette, Paris, acier, aluminium, plastique renforcé par des fibres, peinture émail de polyuréthane, quatre éléments, de dimensions variables, 46 x 21,7 m (roue : 2,8 x 16,3 x 3,2 m, guidon et sonnette : 7,2 x 6,2 x 4,7 m, selle : 3,5 x 7,2 x 4,1 m, pédale : 5,0 x 6,1 x 2,1 m).

- De quelle manière cette œuvre de Claes OLDENBURG et Coosje VAN BRUGGEN renouvelle-t-elle la relation au réel ?
- En quoi les choix plastiques de l'artiste (échelle, espace, forme, matière) permettent-ils de changer le statut de l'objet pour en faire un matériau artistique ?

### 2.2 Éducation musicale – L'expression de la subjectivité en musique à l'époque romantique

En vous appuyant sur les documents ci-dessous, vous répondrez aux deux questions suivantes.

« À écouter le pianiste Arthur Rubinstein dans *le Concerto en sol* de Beethoven, je me suis laissé emporter par le piano, par l'art du pianiste, par ce phénomène extraordinaire qu'est un grand virtuose. Et je pensais à l'idée que se font du virtuose la plupart de ceux qui les écoutent bouche bée. A les croire, les virtuoses sont des poètes, des rêveurs, des astres, des êtres étranges et mystérieux qui vivent en dehors de la réalité. Et il est vrai que le virtuose est tout cela à la fois, et bien davantage encore. C'est à la fois un monstre et un dieu : un monstre par la vie qu'il mène, si peu conforme à la norme bourgeoise, et un dieu par toutes les joies qu'il dispense sans compter. On l'aime, on l'admire et on en a peur tout à la fois. »

Léo-Pol Morin, *Musique*, Montréal, Beauchemin, 1946.

*NB : Arthur Rubinstein est un pianiste polonais (1887-1982).*



Caricature de Franz LISZT, revue *La vie parisienne*, 1886.

- a. Pourquoi Rubinstein définit-il les virtuoses comme étant « des poètes, des rêveurs, des astres, des êtres étranges et mystérieux qui vivent en dehors de la réalité » ?  
Vous vous appuyerez sur un ou plusieurs exemples musicaux pour illustrer vos propos.
- b. Selon vous, comment s'exprime la virtuosité dans *la ballade n°1* de Chopin ?

## SESSION 2026

---

### **Seconde épreuve d'admissibilité Domaine des Langues vivantes**

L'épreuve porte sur les autres domaines d'enseignement de l'école primaire à l'exception de l'EPS. Elle permet d'apprécier les connaissances du candidat et ses capacités d'analyse et de réflexion en histoire-géographie et enseignement moral et civique, en sciences et technologie, en arts (arts plastiques, éducation musicale, histoire des arts) et en langue vivante.

Le candidat répond à des questions dans trois domaines de son choix parmi les quatre domaines listés ci-dessus ayant trait à des notions inscrites au programme du concours.

La partie langue vivante de l'épreuve vise à apprécier les connaissances et les compétences du candidat au niveau B1 du Cadre européen commun de référence pour les langues (CECRL). A partir de documents de nature diverse, ancrés dans la culture de l'aire linguistique concernée, des questions de compréhension sont posées et le candidat est invité à construire un texte de 120 mots environ.

Langues : allemand, anglais, espagnol, italien au choix du candidat.

## Domaine 4-Langue vivante (au choix du candidat)

### 4.1 Allemand

#### Document A

##### Wir sind brotZeit-Schule!

Für schulischen Erfolg ist unter anderem der gelungene<sup>1</sup> Start in den Tag entscheidend ! Dafür sorgen insbesondere die ehrenamtlich<sup>2</sup> tatigen „Frühstücks-Senioren“ von brotZeit, die jeden Schultag vor Unterrichtsbeginn die Kinder mit einem starkenden Frühstück in der Schule erwarten. Die Schulkinder kommen gerne früher in die Schule, nicht nur, um das Frühstücksbuffet zu genießen, sondern auch, um mit den Helferinnen und Helfern zu reden und zu lachen.

Doch warum kommen eigentlich so viele Kinder schon gegen 7 Uhr in die Schule zum Frühstück?

Das Frühstück steht allen Kindern der Schule kostenfrei zur Verfügung, denn brotZeit möchte allen Kindern eine faire Chance auf Bildung ermöglichen. Des Weiteren gibt es Eltern, welche die Versorgung ihrer Kinder aus den unterschiedlichsten Gründen vor große Herausforderungen<sup>3</sup> stellt: sozial oder ökonomisch schwierige Familienverhältnisse, herausfordernde Arbeitszeiten, Alleinerziehende mit beruflichen Verpflichtungen - die Gründe sind vielfältig. Frühstücks-helferin Frau Kubela stellt fest, dass die meisten Kinder tatsächlich sehr regelmäßig kommen. „Man kennt seine Stammkunden<sup>4</sup> quasi schon“, sagt sie lachend. Auch eine Schülermama beschreibt, dass sie das Projekt brotZeit wirklich wunderschön findet, da es ihr eine große Stütze ist. Ihr Kind kann nun früher zur Schule kommen und dort frühstücken, da sie bereits um 7.15 Uhr arbeiten gehen muss.

Quelle: <https://www.schule-in-bavarn.de/beitrag/wir-sind-brotzeit-schule>

---

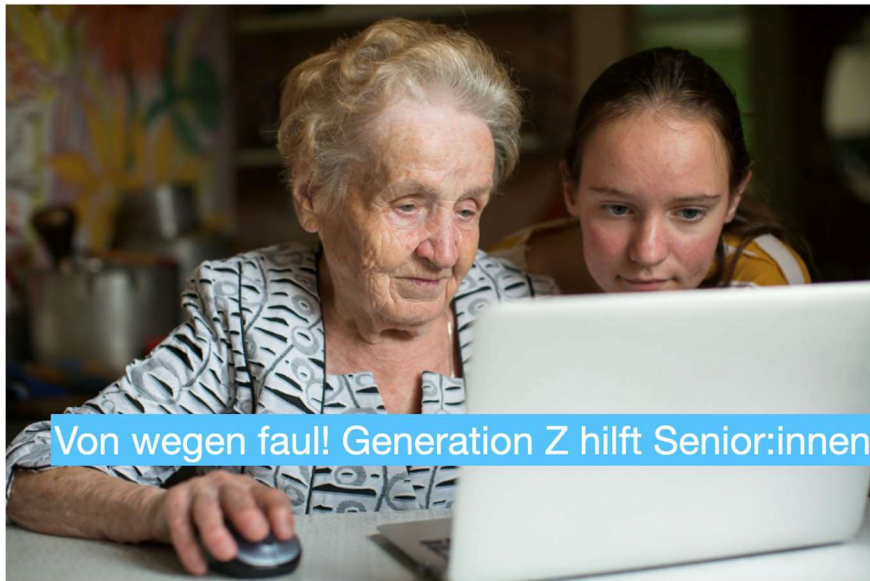
<sup>1</sup> **gelingen (- a - u): réussir**

<sup>2</sup> **ehrenamtlich = freiwillig**

<sup>3</sup> **Schwierigkeiten, Probleme**

<sup>4</sup> **ein Kunde, der regelmäßig kommt.**

## Document B



Quelle : [https://www.ndr.de/nachrichten/niedersachsen/neu\\_anders\\_machen/Von-wegen-faul-Wie-die-Generation-Z-Senioren-hilft,junghilftalt100](https://www.ndr.de/nachrichten/niedersachsen/neu_anders_machen/Von-wegen-faul-Wie-die-Generation-Z-Senioren-hilft,junghilftalt100)

Beantworten Sie folgende Fragen auf Deutsch

### 4.1.1. Compréhension

- a. Stellen Sie beide Dokumente kurz vor.
- b. Erklären Sie, welche Rolle die „Frühstücks-Senioren“ in diesem Projekt spielen.
- c. Erläutern Sie, inwiefern dieses Projekt eine faire Chance auf Bildung ermöglicht.

### 4.1.2. Expression

- d. Erklären Sie, warum an den Schulen gesundes Essen thematisiert werden sollte? (ca. 40 Wörter)
- e. Sie haben ein neues Schulprojekt entwickelt, bei dem sich Senioren engagieren. Erklären Sie, wie Sie Senioren überzeugt haben, an Ihrem Projekt teilzunehmen. (ca. 80 Wörter)

## 4.2 Anglais

‘The impact has been profound’: the headteacher bringing play back to the classroom



Learning through play (freepik.com)

Harriet Grant, Wed 11 Jun 2025, *The Guardian*

When Tina Farr visits the year 2 classroom at her Oxford primary school, she can feel the changed atmosphere since play was put firmly back on the curriculum.

5 “When I walk in there, I just feel the energy. The children come running up with things they have made, there is always a shop on the go so they will be pricing up something or finding change. They are always working together,” the headteacher says.

It might not seem radical to see six-and seven-year-olds busy in a world of imagination, but in the majority of primary schools it is not how children this age learn.

10 Play-based learning – letting children move around, interact with friends, make up games and explore within loosely guided activities – usually stops when they leave reception<sup>1</sup>. Lessons then become desk-based, focused on reading and writing.

[...] After reading the Department for Education’s guidelines, Farr realised she had the freedom to decide how to deliver the national curriculum. “It says we are free to arrange the school day any way we like – it actually says that at point 3.4 in the national curriculum.”

15 “Teachers would recognise what we do as learning, but we do it through play. [...]”

Farr believes the outdated system needs to urgently change. “If a time traveller arrived from Victorian times into a school, they would recognise it immediately. But the world has changed

---

<sup>1</sup> Reception class = the first year of primary school

and what we know about the brain has changed. We have the neuroscience to know children learn through play.”

<https://www.theguardian.com/education/2025/jun/11/headteacher-bringing-play-based-learning-back-to-classroom-tina-farr>

#### 4.2.1. Compréhension

Answer the following questions in your own words:

- a) What are the effects of the changes introduced by Tina Farr in her Oxford school?
- b) What do we learn about play-based learning in the British school system? Is it a common approach at all school levels?
- c) “If a time traveller arrived from Victorian times into a school, they would recognise it immediately.” How do you interpret this statement?

#### 4.2.2. Expression (+/- 120 words)

In your opinion, is there an age-limit for play-based learning? Give examples from your own experience.

## 4.3 Español

### Documento A

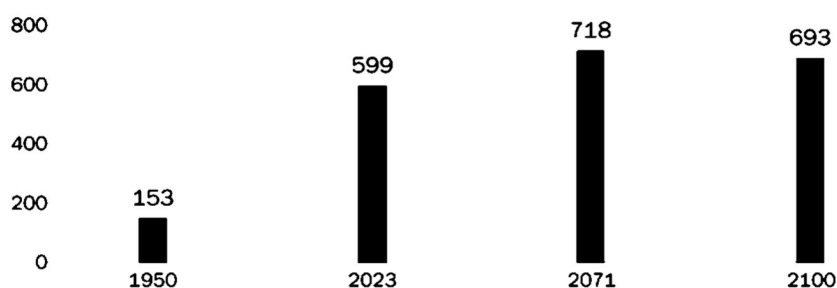
Los hablantes de español superan los 600 millones con la música urbana latina convertida en “lengua franca”

Los hablantes de español han superado por primera vez los 600 millones, lo que representa el 7,5% de la población mundial. Hay en concreto 600.607.806 usuarios potenciales, de los que 498.497.757 son nativos, a los que se suman<sup>1</sup> los que tienen competencia limitada en español, es decir, que se defienden en ese idioma (casi 78 millones), más quienes lo estudian (24.208.813), concentrados estos en un 78% entre Estados Unidos, la Unión Europea y Brasil. Son datos del *anuario El español en el mundo 2024*, que publica el Instituto Cervantes. No obstante, el año pasado ya se rozó esa cifra, fueron 599.405.122. Un dato positivo que se mantiene desde hace años es que el número de hablantes de español como lengua nativa es el segundo, por encima del inglés, el hindi y el árabe, y solo por debajo del chino mandarín. [...]

Uno de los aspectos destacados del informe es lo que dice sobre el papel de la música urbana latina, “que ha generado una suerte de lengua franca y conforma una unidad panlatina de artistas que cuenta con su propia denominación, la latino gang”. Este término fue acuñado<sup>2</sup> por el reguetonero puertorriqueño Bad Bunny para definir a la nueva generación de músicos hispanohablantes. Una lengua franca es aquella que sobre la base de una determinada, en este caso el español, recibe numerosas aportaciones, como sucede con las diferentes modalidades del idioma en América.

Manuel Morales, *El País*, 30/10/2024

### Documento B



Estimación del número de hablantes de español (en millones de hablantes)

*Fuente:* Informe del Instituto Cervantes a partir de las proyecciones de la ONU, 2023

<sup>1</sup> sumar: *ajouter*

<sup>2</sup> acuñado = inventado

#### 4.3.1 Compréhension de l'écrit

Toutes les réponses doivent être reportées sur la copie

1. Conteste a las preguntas siguientes :

a) ¿Cuántos hablantes de español hay en el mundo?

498.497.757 personas

600.607.806 personas

599.405.122 personas

24.208.813 personas

b) ¿Qué porcentaje de la población mundial representan los hablantes de español?

5,5 %

6,5 %

7,5 %

8,5 %

c) ¿Qué institución publicó los datos mencionados en el texto?

- La Latino Gang

- El Instituto Cervantes

- La Unión Europea

- Bad Bunny Productions

d) ¿Qué es una "lengua franca"?

- Una lengua hablada únicamente en América Latina

- Una lengua basada en otra con numerosas aportaciones

- Una lengua utilizada exclusivamente en la música

- Una lengua creada por Bad Bunny

e) Apoyándose en el gráfico (documento B), ¿cómo evolucionará el número de hablantes de español ?

- Se mantendrá

- Disminuirá

-Aumentará

2. Diga quiénes son los usuarios de la lengua española, citando las tres categorías.

3. Ordene los idiomas siguientes según su número de hablantes nativos desde la lengua más hablada hasta la lengua menos hablada :

español – inglés – árabe – chino mandarín – hindi

1...

2...

3...

4...

5...

4. La música latina es importante. Dé dos elementos que lo muestran.

4.3.2. Expression écrite

Vous traiterez au choix une des deux questions suivantes en rédigeant une réponse en espagnol en 120 mots ( $\pm 10\%$ )

1. ¿Le parece que la música puede ayudar para aprender un idioma?
2. Explique, con elementos de los documentos y conocimientos propios, cómo el español se impone como idioma mundial.

## 4.4 Italien

### Document 1

#### Scuola attiva

Nell'ambito della promozione delle attività progettuali finalizzate a valorizzare l'attività motoria e sportiva nelle Istituzioni scolastiche anche quale strumento educativo e sociale, nonché tese anche a promuovere corretti e sani stili di vita, il Ministero dell'istruzione e del merito, il Ministro per lo sport e i giovani e la Società Sport e Salute S.p.A., in continuità con le iniziative già realizzate, promuovono anche per il corrente anno scolastico 2025/2026, il Progetto Nazionale

“Scuola Attiva” [...].

Il programma Scuola Attiva intende proporre quindi un percorso che partendo dalla scuola dell'infanzia, prosegue nella scuola primaria, con l'obiettivo di favorire lo sviluppo motorio globale degli alunni e si consolida nella scuola secondaria di primo grado con le attività di orientamento sportivo.

I progetti sono realizzati in coerenza con quanto previsto dalle Indicazioni nazionali per il curriculum della scuola dell'infanzia e del primo ciclo d'istruzione, nonché dalle Linee guida per l'insegnamento dell'educazione civica, di cui al decreto del Ministro dell'istruzione e del merito, 7 settembre 2024, n. 183, consentono la realizzazione di azioni sinergiche, sistematiche e preventive anche in tema di educazione alimentare, alla salute e al benessere degli alunni e degli studenti.

In considerazione, inoltre, dell'approvazione della legge n. 41/2025, che ha introdotto “Nuovi Giochi della Gioventù”, i suddetti progetti possono rappresentare strumenti efficaci per la preparazione degli studenti nelle discipline sportive e fornire supporto ai docenti per la preparazione delle attività oggetto dei citati Giochi.

*Nota del Ministero dell'Istruzione e del merito, 20 ottobre 2025.*

Locandina Scuola attiva



Un progetto promosso da Sport e Salute e il Ministero dell'Istruzione e del Merito (MIM), in collaborazione con il Ministro per lo Sport e i Giovani per il tramite del Dipartimento per lo Sport della Presidenza del Consiglio dei Ministri, per diffondere l'orientamento sportivo, oltre alla cultura del benessere e del movimento, nella scuola primaria. Un'iniziativa realizzata con la partecipazione delle Federazioni Sportive Nazionali, con il contributo del Comitato Italiano Paralimpico per le attività relative all'inclusione.

<https://www.sportesalute.eu/progettoscuolattiva/kids/il-progetto.html>.

#### 4.4.1. Compréhension

Rispondere in italiano alle domande seguenti:

- Rilevare nel testo gli elementi che permettono di definire il progetto "Scuola Attiva".
- Attraverso i due documenti indicare in che modo si articola il progetto e spiegare i vari obiettivi.
- Come possono i progetti "Scuola Attiva" supportare la preparazione degli studenti in vista dei "Nuovi Giochi della Gioventù"?

#### 4.4.2. Expression

Svolgere in italiano i due argomenti seguenti :

- Spiegare perché è importante promuovere l'attività motoria e sportiva nella scuola di ogni ordine e grado. (60 parole)
- In che cosa l'attività motoria può essere collegata ad una forma di rispetto verso sé stessi e verso la comunità? (60 parole)

### Information aux candidats

Les codes doivent être reportés sur les rubriques figurant en en-tête de chacune des copies que vous remettrez.

## Seconde épreuve d'admissibilité

### Externe

	Concours	Épreuve	Matière
<b>Public</b>	<b>LXT PU</b>	<b>102</b>	<b>4062</b>
<b>Privé</b>	<b>LXT PR</b>	<b>102</b>	<b>4062</b>

### Concours Externe - Spécial langue régionale

	Concours	Épreuve	Matière
<b>Public</b>	<b>LXT LR PU</b>	<b>102</b>	<b>4062</b>
<b>Privé</b>	<b>LXT LR PR</b>	<b>102</b>	<b>4062</b>





